

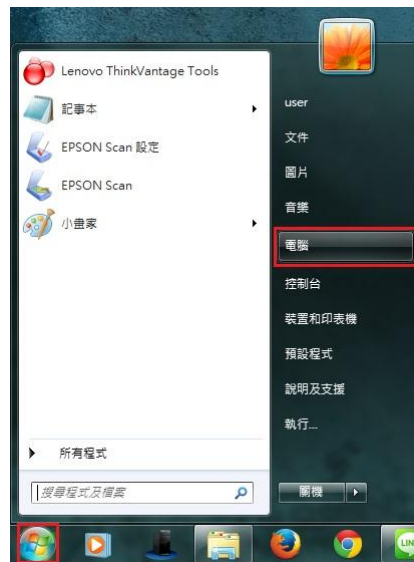
TO：EPSON 愛用者

FROM：EPSON 客服中心

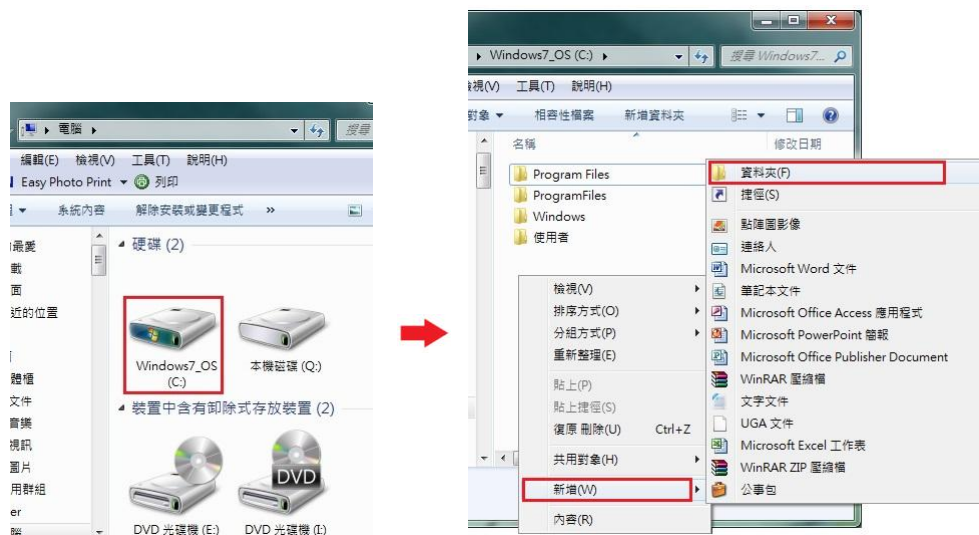
主題敘述：Epson AcuLaser CX16NF 掃描到指定電腦共用資料夾設定方式及操作（從雷射複合機控制面板，透過網路直接掃描到指定電腦的 SMB 共用資料夾的設定方式）

方法 一、在指定電腦上建立共用資料夾（以 WINDOWS 7 為例）：

步驟 1、點選【開始】，選擇【電腦】。

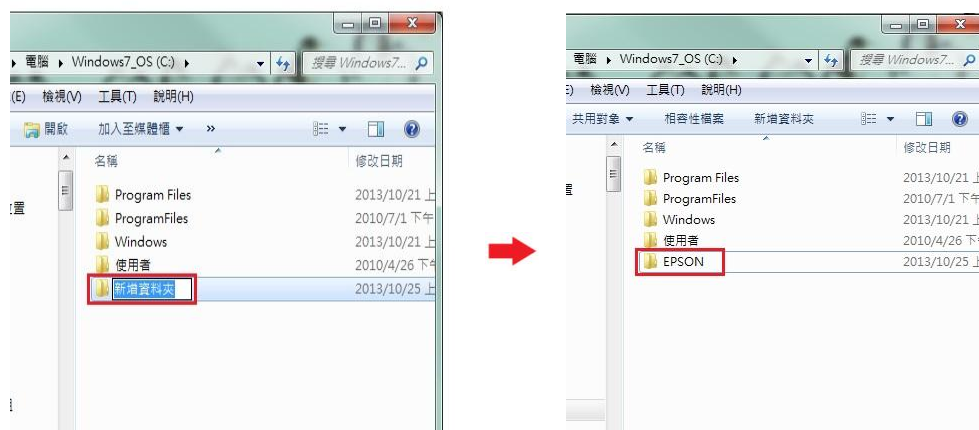


步驟 2、點選【C 磁碟機】，在 C 磁碟機的目錄下按滑鼠右鍵，在快捷選單中點選【新增(W)】裡的【資料夾(F)】，新增一個資料夾。

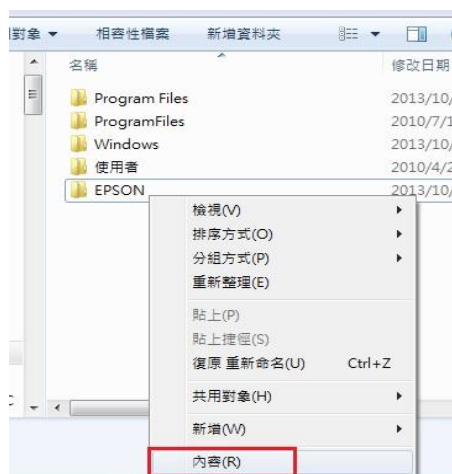


步驟 3、將【新增資料夾】名稱，改為所需要的名稱。(檔名為 EPSON 為例)

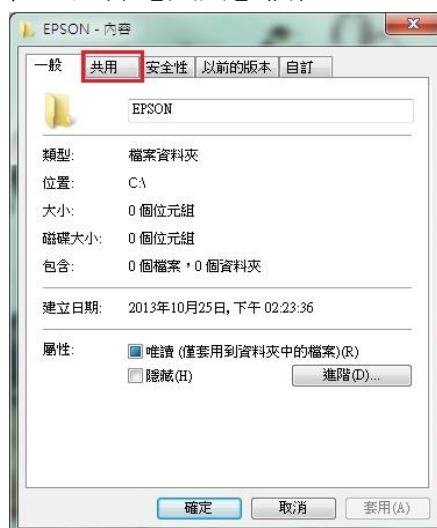
* 資料夾名稱，需輸入英文，CX-16NF 不支援中文資料夾。



步驟 4、在 EPSON 的資料夾上按滑鼠右鍵，選擇【內容】。



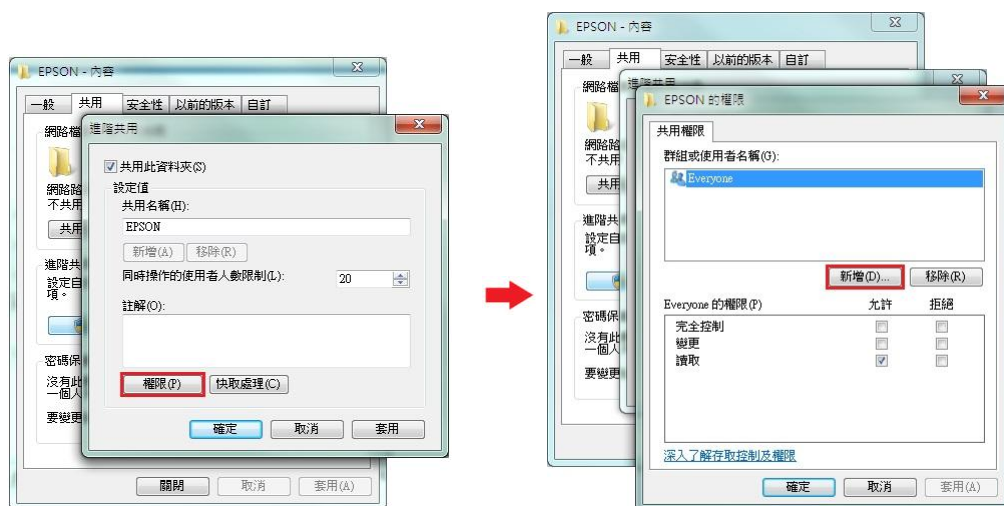
步驟 5、出現【內容】對話框，選擇【共用】欄位。



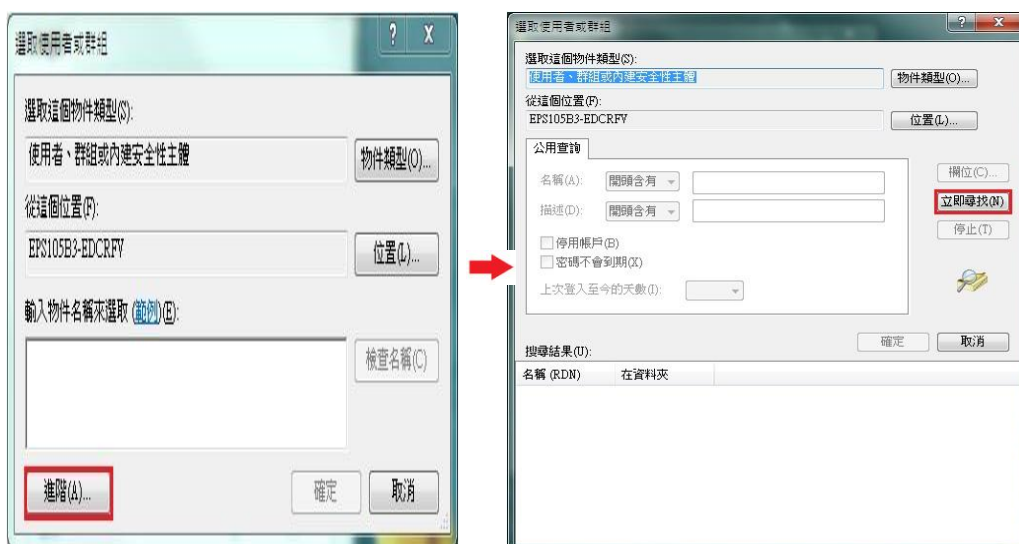
步驟 6、點選【進階共用(D)】後，在進階共用對話框，將【共用此資料夾(S)】打勾。



步驟 7、點選進階共用對話框下的【權限(P)】按鍵，然後在共用權限對話框中點選【新增(D)】功能。



步驟 8、選取使用者或組群中對話框中，選擇【進階(A)】按鍵，然後在出現的查詢對話框中，按【立即尋找(N)】按鍵。



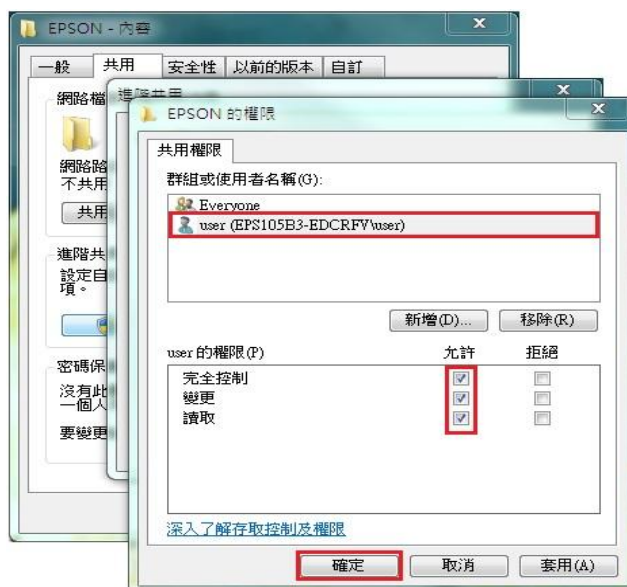
步驟 9、下方搜尋結果會列出電腦中所有的群組及使用者帳號，請選取欲設定的使用者名稱，電腦登錄名為 USER，故選擇【USER】，然後按【確定】按鍵。



步驟 10、在選取使用者或組群中對話框中，確認所選擇的使用者已在下方的欄位中，然後按【確定】按鍵。



步驟 11、此時 EPSON 資料夾的【群組或使用者名稱(G)】欄位下，會多一個使用者 USER 的名稱，將下方欄位，【USER 的權限(P)】，【完全控制】允許下的勾選位置打勾，然後按【確定】按鍵，如下圖。



步驟 12、回到進階共用對話框，按【確定】按鍵，然後回到【內容】對話框，按【關閉】按鍵，完成電腦共用資料夾(SMB)設定。



方法 二、透過 WEB 選單，設定掃描至電腦

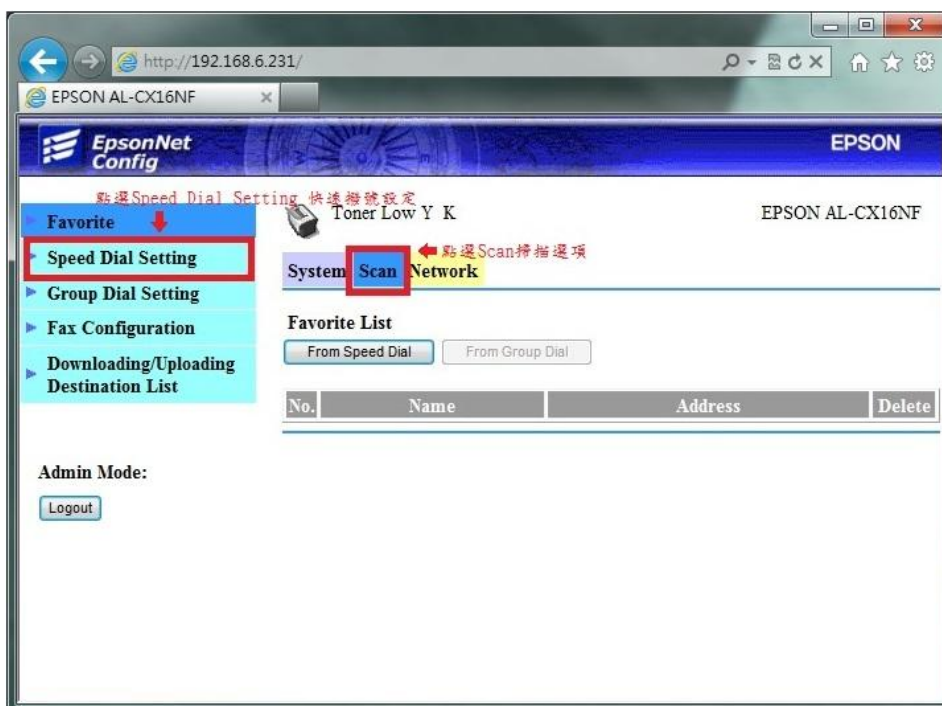
步驟 1、開啟瀏覽器(以 Internet Explorer 為例)，在網址列輸入印表機 IP 位址。



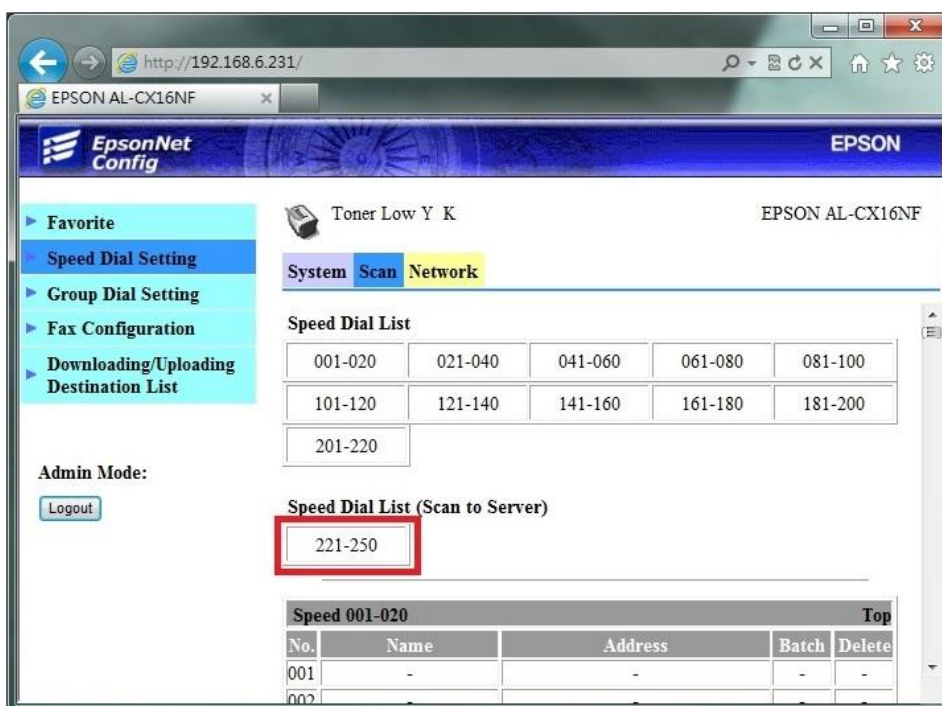
步驟 2、瀏覽器 (Internet Explorer) 會開啟印表機 EpsonNet Config 的 WEB 設定畫面，在畫面的左下腳【Admin Password:】輸入密碼，預設密碼 Admin，A 要大寫，其餘小寫，然後滑鼠按【Login(登錄)】按鍵。



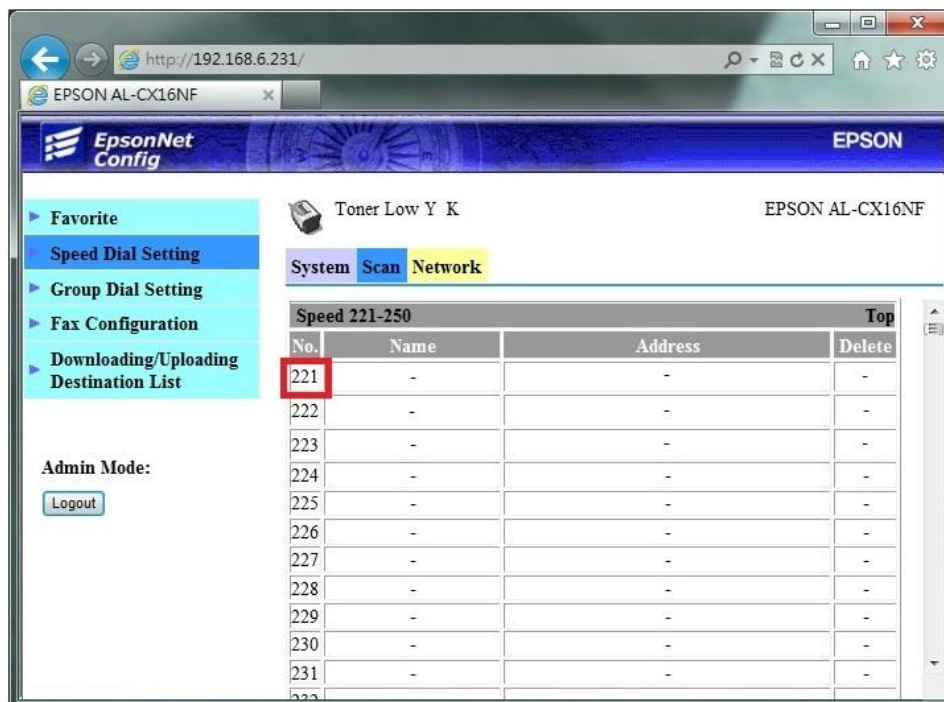
步驟 3、點選【Scan(掃描)】標籤，然後再點選左側出現選單的第二項【Speed Dial Setting(快速撥號設定)】選單。



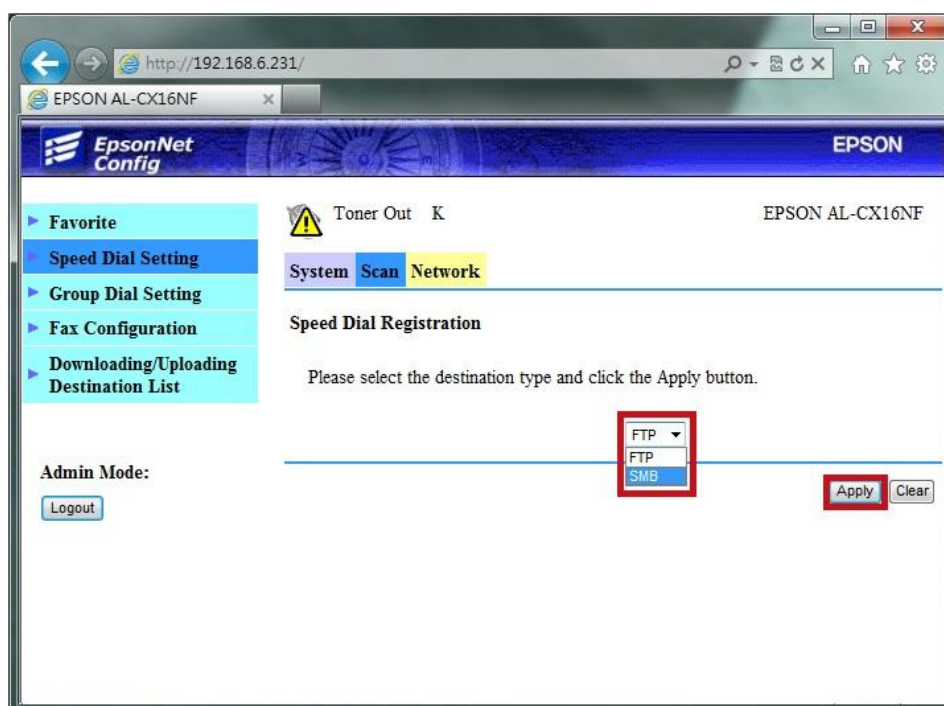
步驟 4、點選 Speed Dial List(Scan to Server) 下 221-250 的方塊位置，如下圖，畫面會跳到 No.221 的起始設定欄位。



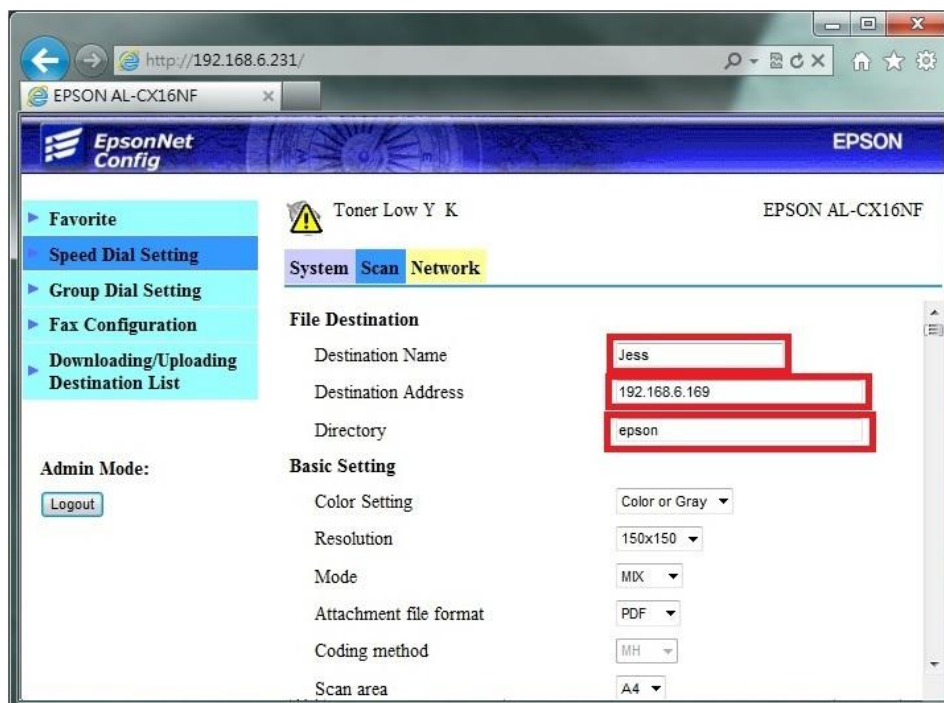
步驟 5、滑鼠點選設定欄位【221】數字部份，新增一個快速撥號設定。



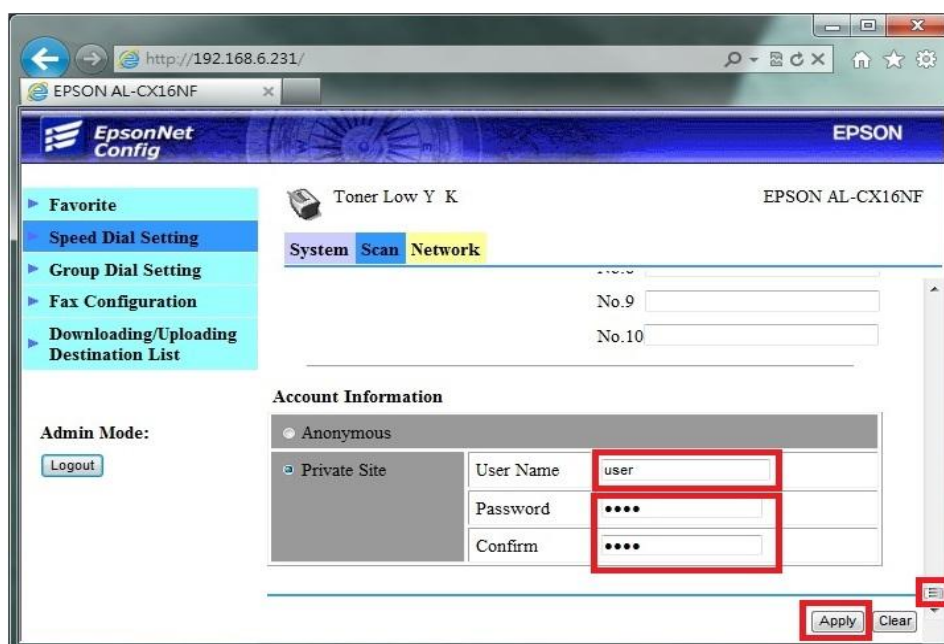
步驟 6、畫面出現 Speed Dial Registration(快速撥號註冊)，下方欄位【FTP】，可選擇掃描到【FTP(檔案伺服器)】或【SMB(共用資料夾)】，此時選擇【SMB(共用資料夾)】，然後滑鼠點選【Apply(套用)】按鈕。



步驟 7、在 SMB(共用資料夾)設定選單中，輸入
Destination Name (目的地名稱)：可用英文或數字符號、
Destination Address (目的地位址)：一般為目的地電腦的 IP 位址、
Directory(目錄)：輸入共用資料夾名稱，
此處以輸入 EPSON 為例，不輸入任何路徑。(以上全為英文不支援中文)



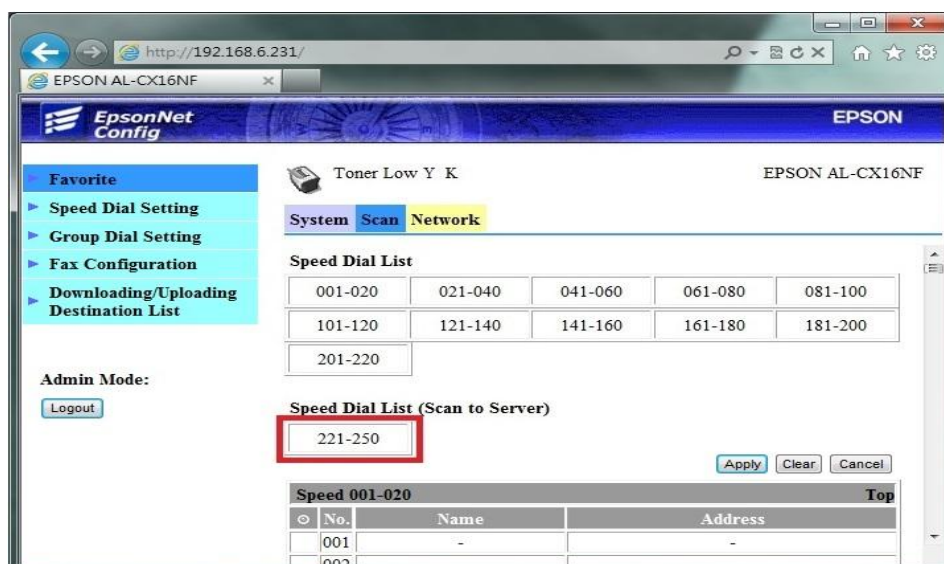
步驟 8、將滑鼠移到右邊的捲動桿，將畫面捲動到最下面，在【Account Information (帳號資訊)】欄位，點選【Private Site(個人站點)】，然後輸入
【User Name(使用者名稱)】：登入電腦名稱，此處以 user 為例、
【Password(登入密碼)】：此處必需輸入密碼，不然會出現 SMB 認證錯誤，
若您的電腦沒有設定密碼，請到電腦的控制台的使用者帳戶中建立、【Confirm(確認密碼)】：與登入密碼相同。然後滑鼠點選【Apply(套用)】按鍵。



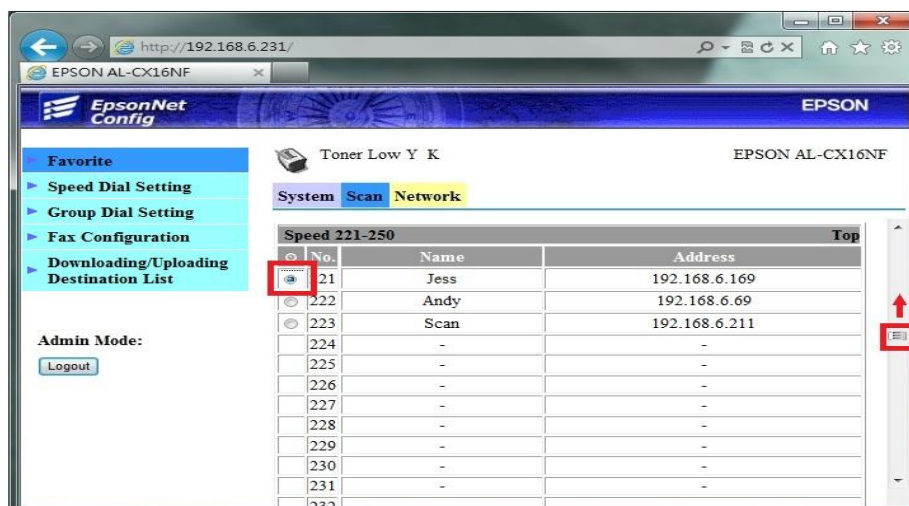
步驟 9、點選左側選單第一項【Favorite(喜好設定)】，在中間的【Favorite List(喜好列表)】下，點選【From Speed Dial(從快速撥號)】按鍵。



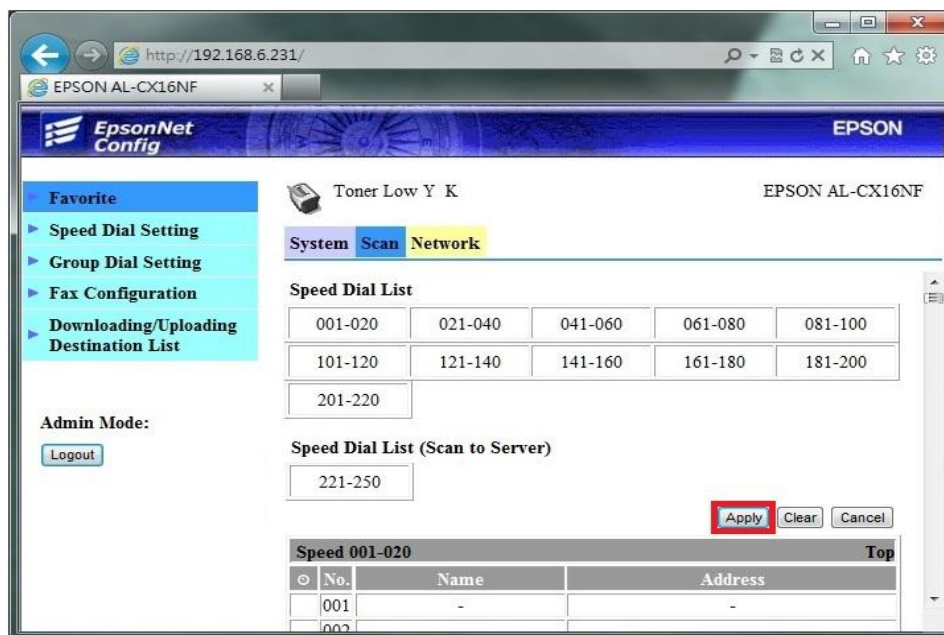
步驟 10、點選 Speed Dial List(Scan to Server) 下 221-250 的方塊位置，如下圖，畫面會跳到 No.221 的起始設定欄位。



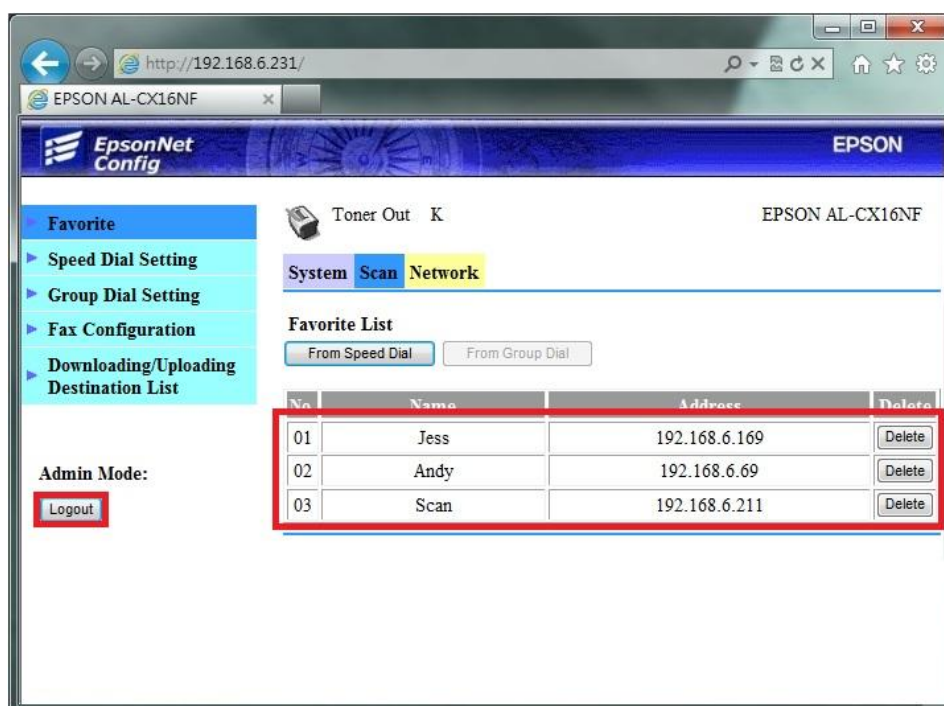
步驟 11、此時 221 欄位右邊會出現先前設定，下圖已建立了三個帳號，可以點選 No.221 左邊的選取欄，選取所需的帳號，一次只能選取一個帳號，機器面板掃描時才能選取到此帳號，然後，滑鼠移到右邊的捲動桿，將畫面捲動到最上面。



步驟 12、點選【Apply(套用)】按鍵完成設定，將帳號加入【Favorite(喜好設定)】之中。



步驟 13、【Favorite List(喜好列表)】會顯示目前已設定的帳號，若要再次新增帳號，請重複步驟 9~12。設定完成後，滑鼠移到左邊點選【Logout(登出)】按鍵，結束設定。



方法 三、雷射複合機 Epson AcuLaser CX16NF 操作面板執行掃描工作

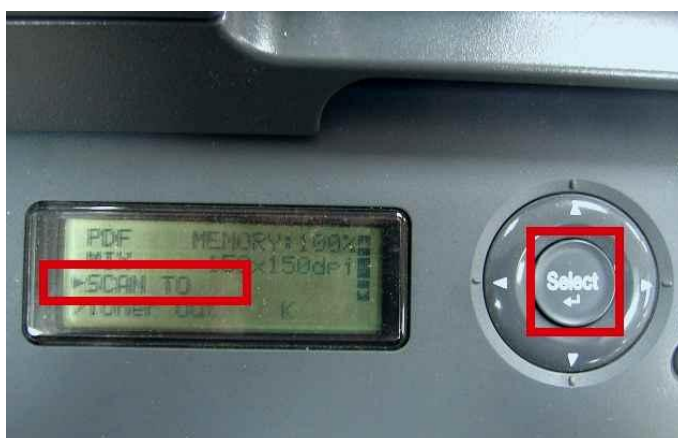
步驟 1、將掃描稿件置於雷射複合機上方自動進紙器上，掃描面朝上。
(如果要透過機器掃描玻璃平台掃描，掃描面朝下)



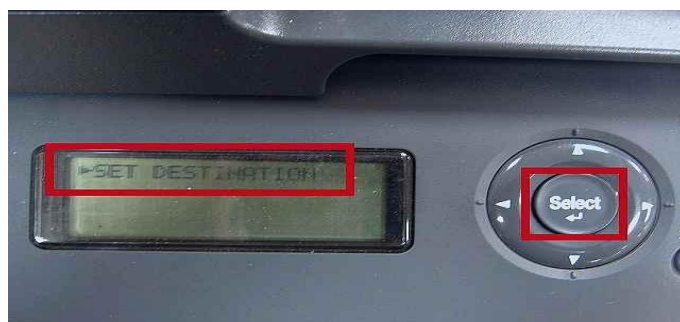
步驟 2、在雷射複合機的操作面板右側上緣，按下【掃描】功能鍵，此時【掃描】功能燈會亮起，下方【開始】燈號呈現紅燈，等待設定完成。



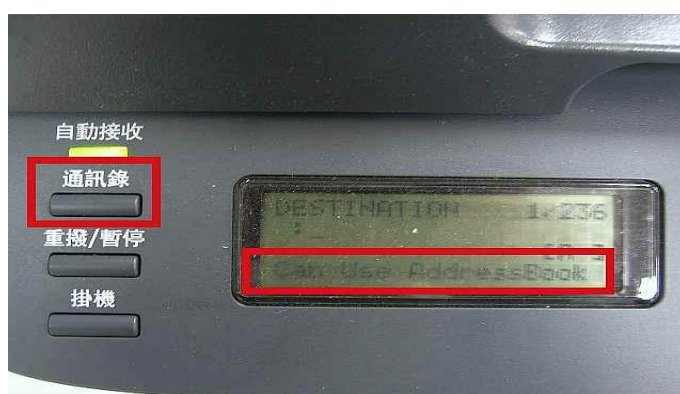
步驟 3、在雷射複合機的操作面板左邊的液晶面板顯示掃描選單，三角箭頭指到【SCAN TO(掃描至)】功能，按液晶螢幕的右邊【Select(選擇)】按鍵確認。



步驟 4、液晶面板會出現【SET DESTINATION(設定目的地)】提示，再按一次液晶螢幕的右邊【Select(選擇)】按鍵確認。



步驟 5、接下來，液晶面板出現 DESTINATION(目的地) 1/236，下方提示【Can Use AddressBook(可以使用通訊錄)】，按液晶螢幕的左邊的【通訊錄】按鍵。

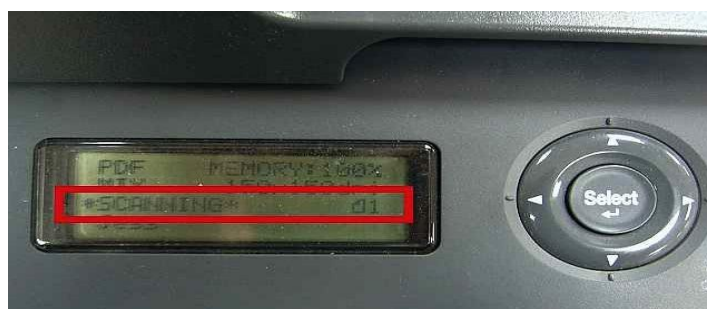


步驟 6、液晶螢幕畫面會出現先前的設定【Favorite(喜好設定)】帳號，如下左圖，而【開始】燈號轉為藍燈(表示可按【開始】按鍵執行動作)。

*可使用↑或↓，移動三角箭頭，指定所要傳送的電腦，然後按【開始】按鍵。(可選擇黑白掃描或按彩色掃描)。



步驟 7、液晶螢幕出現 SCANNING(掃描中) 開始掃描工作。



*若掃描稿件放置上方送紙器，會掃描直接傳送。

*若是放至掃描玻璃平台上，則會出現下圖畫面，【NEXT PAGE?】詢問是否有下一頁?若有下一頁，將掃描玻璃平台上的稿件更換後，按【Select(選擇)】按鍵，繼續掃描，若沒有下一頁，請按【開始】按鍵，開始傳送。



步驟 8、當液晶面板回到掃描選單，沒有出現錯誤訊息，即傳送完成。



步驟 9、在到電腦檔案總管點選【共用資料夾】，確認掃描圖檔已在【共用資料夾】中。

